

EXPERT CONTROL LINK



Istruzioni di installazione ed uso

IT

Notice technique d'installation et d'entretien

FR

Assembly and operation instructions

GB

Instrucciones de instalación y uso

ES

Instruções de instalação e uso

PT

Instrukcja instalacji i obsługi

PL

Руководство по монтажу и эксплуатации

RUS

3318992



Chaffoteaux

Indice

1. Generalità.....	3
2. Norme di sicurezza.....	4
3. Caratteristiche tecniche.....	6
4. Installazione di Expert Control Link.....	10
5. Prima accensione e collegamento ad internet.....	17
6. Attivazione dei servizi internet.....	21
7. Status funzionamento gateway.....	23

1. GENERALITÀ

Grazie per avere scelto Chaffolink, il sistema ideato e prodotto da Chaffoteaux per fornire una nuova esperienza d'uso del proprio sistema di riscaldamento domestico e dell'acqua sanitaria.

Con Chaffolink puoi accendere, spegnere e controllare la temperatura del riscaldamento e dell'acqua sanitaria da smartphone o PC, sempre e ovunque tu sia.

Consente di monitorare costantemente i consumi energetici garantendo un risparmio sulla bolletta del gas e ti avvisa in tempo reale in caso di guasto della caldaia. Inoltre attivando il servizio di teleassistenza, il centro di assistenza potrà risolvere la maggior parte dei problemi a distanza.

2. NORME DI SICUREZZA

ATTENZIONE


Il seguente manuale costituisce parte integrante ed essenziale del prodotto, va conservato con cura e deve sempre essere allegato al prodotto, anche in caso di trasferimento presso altro proprietario o utilizzatore, o in caso di impiego presso una differente applicazione.


Non è consentito utilizzare il prodotto con finalità differenti da quelle specificate nel presente manuale. Il produttore non potrà essere ritenuto responsabile di eventuali danni causati da un uso improprio del prodotto o dal mancato adeguamento dell'installazione alle istruzioni fornite in questo manuale.

Tutte le operazioni di manutenzione sul prodotto devono essere effettuate esclusivamente da personale qualificato e mediante l'utilizzo esclusivo di ricambi originali.

Il produttore non potrà essere ritenuto responsabile di eventuali danni correlati al mancato rispetto di questa indicazione, il quale potrebbe compromettere la sicurezza dell'installazione.

LEGENDA SIMBOLI:

 Il mancato rispetto dell'avvertenza comporta rischio di lesioni, in determinate circostanze anche mortali, per le persone.

 Il mancato rispetto dell'avvertenza comporta rischio di danneggiamenti, in determinate circostanze anche gravi, per oggetti, piante o animali.
Il produttore non potrà essere ritenuto responsabile di eventuali danni causati da un uso improprio del prodotto o dal mancato adeguamento dell'installazione alle istruzioni fornite in questo manuale.

Non effettuare operazioni che implicino la rimozione dell'apparecchio dalla sua installazione.



Danneggiamento dell'apparecchio.

Non salire su sedie, sgabelli, scale o supporti instabili per effettuare la pulizia dell'apparecchio.



Lesioni personali per la caduta dall'alto o per cesoiamento (scale doppie).

Non utilizzare insetticidi, solventi o detersivi aggressivi per la pulizia dell'apparecchio.



Danneggiamento delle parti in materiale plastico o verniciate.

Non utilizzare l'apparecchio per scopi diversi da quello di un normale uso domestico.



Danneggiamento dell'apparecchio per sovraccarico di funzionamento.

Danneggiamento degli oggetti indebitamente trattati.

Non fare utilizzare l'apparecchio da bambini o persone inesperte.



Danneggiamento dell'apparecchio per uso improprio.

Durante i lavori di pulizia, manutenzione e connessione è necessario isolare l'apparecchio dalla rete di alimentazione staccando la spina dalla presa.



Lesioni personali da folgorazione.

L'apparecchio non è destinato a essere utilizzato da persone (bambini compresi) le cui capacità fisiche, sensoriali o mentali siano ridotte, oppure con mancanza di esperienza o di conoscenza, a meno che esse abbiano potuto beneficiare, attraverso l'intermediazione di una persona responsabile della loro sicurezza, di una sorveglianza o di istruzioni riguardanti l'uso dell'apparecchio. I bambini devono essere sorvegliati per sincerarsi che non giochino con l'apparecchio e con tutti i materiali di imballaggio del prodotto (punti metallici, buste in plastica, protezioni in polistirolo etc. La rimozione dei pannelli di protezione del prodotto e tutte le operazioni di manutenzione e collegamento delle parti elettriche, non dovrebbero mai essere effettuate da personale non qualificato.

**PRODOTTO CONFORME ALLA DIRETTIVA EU 2012/19/EU-
D.Lgs.49/2014 ai sensi dell'art. 26 del Decreto Legislativo 14 marzo
2014, n. 49 "Attuazione della direttiva 2012/19/UE
sui rifiuti uti di apparecchiature elettriche ed elettroniche (RAEE)"**



Il simbolo del cassonetto barrato riportato sull'apparecchiatura o sulla sua confezione indica che il prodotto alla fine della propria vita utile deve essere raccolto separatamente dagli altri rifiuti.


L'utente dovrà, pertanto, conferire l'apparecchiatura giunta a fine vita agli idonei centri comunali di raccolta differenziata dei rifiuti elettrotecnici ed elettronici. In alternativa alla gestione autonoma è possibile consegnare l'apparecchiatura che si desidera smaltire al rivenditore, al momento dell'acquisto di una nuova apparecchiatura di tipo equivalente.

Presso i rivenditori di prodotti elettronici con superficie di vendita di almeno 400 m² è inoltre possibile consegnare gratuitamente, senza obbligo di acquisto, i prodotti elettronici da smaltire con dimensioni inferiori a 25 cm.

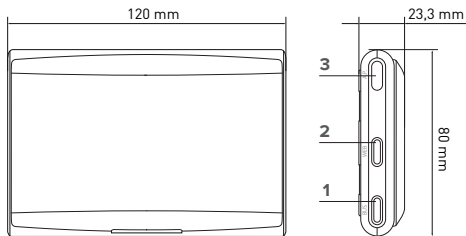
L'adeguata raccolta differenziata per l'avvio successivo dell'apparecchiatura dismessa al riciclaggio, al trattamento e allo smaltimento ambientalmente compatibile contribuisce ad evitare possibili effetti negativi sull'ambiente e sulla salute e favorisce il reimpiego e/o riciclo dei materiali di cui è composta l'apparecchiatura.

3. CARATTERISTICHE TECNICHE

	GATEWAY
Conformità	LVD: 2006/95/EC EMC: 2004/108/EC R&TTE: 1999/05/EC
Standard	LVD: EN 60950-1 EMC: ETSI EN 301 489-17 R&TTE: ETSI EN 301511 - ETSI EN 300328
Installazione prodotto	Fisso a muro o su qualsiasi superficie liscia
Temperature operative	-10°C ÷ 60°C
Temperature di stoccaggio	-20°C ÷ 70°C
Alimentazione	0-24V $\overline{\text{---}}$ Powered by Ebus2 Chaffoteaux BUS
Consumo del Gateway	Max 40 mA ÷ Max 0,7 W
Consumo totale (dispositivi BUS)	Max 120 mA ÷ Max 3 W
Massa	0,1 kg
Grado di protezione	IP 20

	EXPERT CONTROL
Alimentazione elettrica	BUS
Assorbimento elettrico	max. < 0,5W
Temperatura di funzionamento	-10 ÷ 60°C
Temperatura di stoccaggio	-20 ÷ 70°C
Lunghezza e sezione cavo bus NOTA: PER EVITARE PROBLEMI DI INTERFERENZE, UTILIZZARE UN CAVO SCHERMATO O UN DOPPIO TELEFONICO.	max. 50 m ø min. 0.5 mm ²
Memoria tampone	2 h
Conformità 	LVD 2006/95/EC EMC 2004/108/EC
Interferenze elettromagnetiche	EN 60730-1
Emissioni elettromagnetiche	
conformità standard	
Grado di risoluzione	0,1°C
Caratteristiche ERP (solo con caldaia BUS)	Classe: V Contributo riscaldamento: +3%
	Aggiungendo sonda esterna: Classe: VI Contributo riscaldamento: 4%

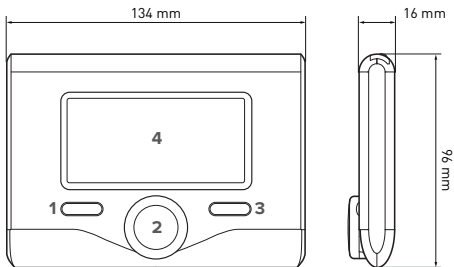
Gateway




Legenda:

1. LED BUS
2. LED connessione internet
3. Tasto configurazione Wi-Fi

Expert Control



Legenda:

1. tasto indietro  (visualizzazione precedente)
2. manopola
3. tasto OK (conferma l'operazione o accede al menu principale)
4. DISPLAY

Simboli display Expert Control:

- () Estate
- () Inverno
- () OFF sistema spento
- () Programmazione oraria
- () Funzionamento manuale
- () Indicazione presenza fiamma
- () Temperatura ambiente desiderata
- () Temperatura ambiente rilevata
- () Temperatura ambiente desiderata deroga
- () Temperatura esterna
- () Funzione SRA attiva
- () Funzione VACANZA attiva
- () Riscaldamento attivo
- () Sanitario attivo
- () Segnalazione errore
- () Funzione comfort attiva
- () Presenza fiamma
- () Solare attivo (ove presente)
- () Menu completo:
- () Impostazioni riscaldamento
- () Impostazioni acqua calda
- () Prestazioni sistema
- () Opzioni schermo

Per scaricare velocemente da internet il manuale istruzioni dell'interfaccia di sistema Expert Control, vai al seguente link:
www.chaffoteaux.it/chaffolink

4. INSTALLAZIONE DI EXPERT CONTROL LINK



ATTENZIONE!

L'installazione deve essere eseguita da personale tecnico qualificato.

Prima del montaggio disattivare l'alimentazione della caldaia. Il cavo BUS è polarizzato: per evitare problemi di avvio del sistema rispettare la polarità (T con T, B con B) tra tutti i componenti del sistema.

Con il termine “Teleassistenza” (TD) si intende di seguito il servizio orientato al Centro Assistenza Tecnica, attraverso il quale vengono abilitate tutte le funzioni di assistenza del prodotto da remoto di Chaffolink.

Con “Telecontrollo” (TC) si intende invece il servizio orientato all'utente finale, tramite il quale egli può utilizzare la App per smartphone o il portale web per monitorare e impostare il suo prodotto Chaffoteaux.

Installare Expert Control Link ed attivare i servizi Chaffolink è semplice e veloce: bastano 3 soli step!

**INSTALLAZIONE
EXPERT
CONTROL LINK**

**COLLEGAMENTO
INTERNET VIA APP
O WEB BROWSER**

**REGISTRAZIONE
ACCOUNT E
PRODOTTO**

Si riportano nel seguente paragrafo alcuni dei principali schemi di impianto realizzabili utilizzando Chaffolink ed altri accessori già presenti nella gamma prodotti Chaffoteaux, nonché le tipologie di servizio attivabili con tali configurazioni.

Per maggiori informazioni e dettagli sugli schemi installativi di seguito riportati vi invitiamo a contattare il Centro di Consulenza Tecnica Chaffoteaux.

4.1 Tipologie di installazioni realizzabili

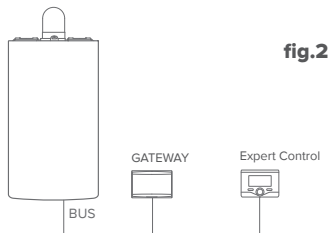
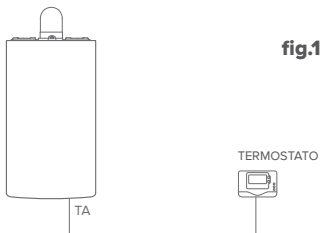
Tipologia 1

Attivazione di TD e TC in un sistema di riscaldamento base (fig.1)

Sistema dove il prodotto Chaffoteaux è collegato esclusivamente ad un unico accessorio di termoregolazione ON/OFF ed in cui si vuole andare ad attivare i servizi di Telecontrollo e Teleassistenza Chaffolink.

Azioni necessarie (fig.2):

- Rimuovere l'accessorio ON/OFF e scollegare il cavo bipolare dall'ingresso TA della caldaia
- Installare Chaffoteaux Expert Control e il Gateway, collegandoli al prodotto di riscaldamento utilizzando la connessione BUS



Tipologia 2

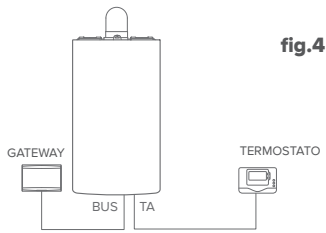
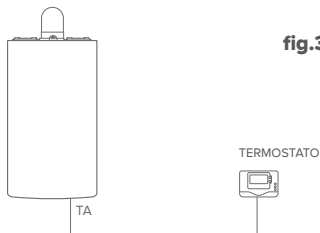
Attivazione della sola TD in un sistema di riscaldamento base (fig.3)

Sistema in cui si va ad attivare la sola Teleassistenza per il Centro Assistenza, senza installare l'accessorio Chaffoteaux Expert Control.

Azioni necessarie (fig.4):

In questa configurazione è possibile lasciare installato un accessorio di termoregolazione ON/OFF già presente nell'abitazione. Pertanto è sufficiente:

- Installare il Gateway, collegandolo al prodotto di riscaldamento utilizzando la connessione BUS.



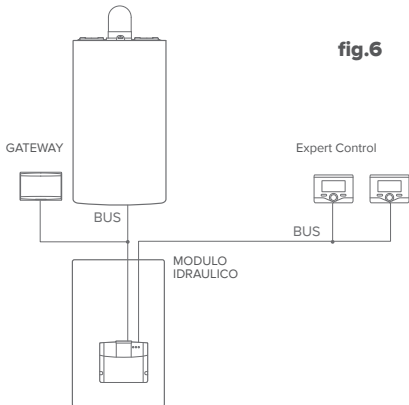
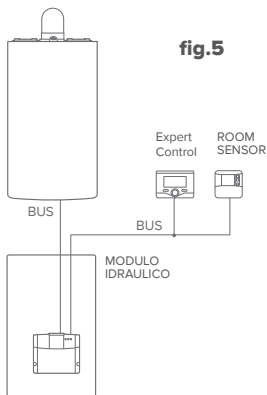
Tipologia 3

Attivazione di TD e TC in un sistema con 2 o più zone idrauliche controllato da dispositivi BUS (fig.5)

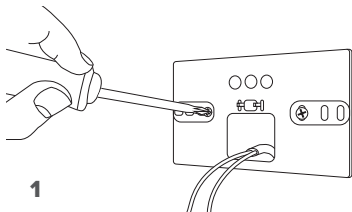
Sistema in cui è presente un modulo idraulico multizona Chaffoteaux, a cui sono collegati accessori di gestione delle zone BUS quali Chaffoteaux Expert Control e/o Chaffoteaux Sonda Ambiente.

Azioni necessarie (fig.6):

- Rimuovere tutti gli accessori Chaffoteaux Sensore Ambiente o termostati presenti nel sistema e sostituirli con Chaffoteaux Expert Control
- Installare il Gateway collegandolo tramite connessione BUS, al sistema di riscaldamento

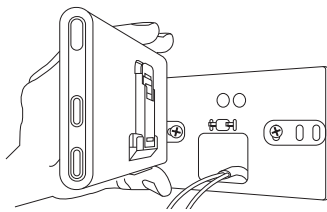


4.2 Installazione del Gateway a parete



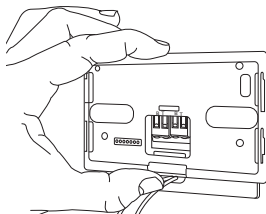
1

Fissare a muro la piastrina di supporto con le viti in dotazione



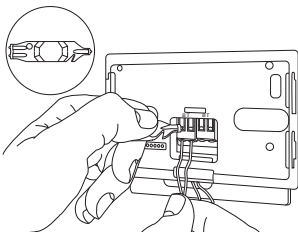
2

Ruotare il Gateway



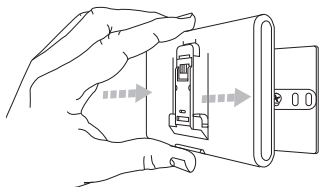
3

Fissare temporaneamente il gateway alla piastrina tramite gli appositi ganci



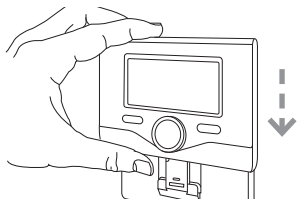
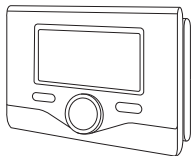
4

Collegare la coppia di fili dal connettore BUS sulla scheda caldaia al connettore BUS del gateway (rispettando la polarità B con B e T con T)*. Effettuare una leggera pressione sulle linguette



5

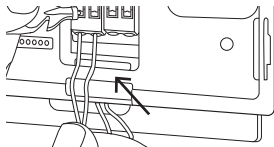
Rimuovere il gateway dalla posizione temporanea (figura 2) e fissarlo alla piastrina facendo pressione lungo i lati finché non si sente lo scatto dei quattro piccoli ganci laterali



6

Posizionare Chaffoteaux Expert Control sulla base, spingendola delicatamente verso il basso

* per agevolare il collegamento dei cavi è possibile rimuovere la linguetta di plastica come mostrato in figura



4.2 Installazione del Gateway a bordo caldaia

ATTENZIONE!

Prima di applicare il biadesivo, si consiglia di pulire bene la superficie con solventi e asciugare bene.

1. Applicare il bi-adesivo dietro la piastrina di supporto (Figura 7), rimuoverne la patina protettiva e fissarlo sulla lamiera della caldaia;
2. Fissarlo alla piastrina facendo pressione lungo i lati (Figura 8);
3. Applicare la cover spingendo delicatamente (Figura 9).

NOTA:

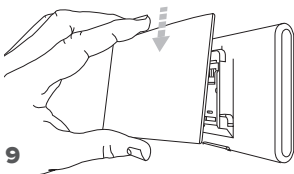
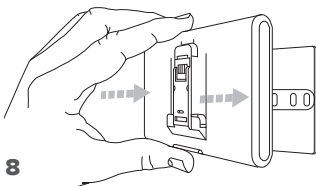
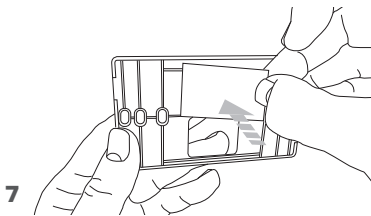
Per evitare problemi di interferenze, utilizzare un cavo schermato o doppino telefonico.

Le seguenti versioni software di Chaffoteaux Expert Control non sono compatibili con Chaffolink:

- 01.00.00

- 01.00.04

In tal caso si prega di sostituire la Expert Control esistente con quella fornita nel kit Chaffolink.



5. PRIMA ACCENSIONE, COLLEGAMENTO AD INTERNET

Dopo aver effettuato l'installazione del prodotto, accendere il sistema di riscaldamento. Il Gateway si accenderà, in quanto alimentato dal BUS.

1. Per alcuni istanti il gateway effettua una procedura di avvio, durante la quale tutti i led lampeggiano in sequenza di colore rosso.
2. Dopo alcuni secondi, il led BUS diventa verde e il led WEB resta rosso fisso.

5.1 Configurazione Wi-Fi

Dopo aver verificato che il router ADSL sia in funzione:

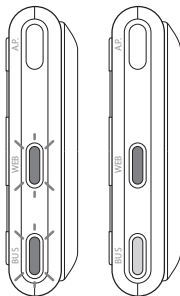
1. Tenere premuto il tasto AP (per almeno 5 secondi) finché il led WEB diventa verde lampeggiante. Dopo un massimo di 30 secondi il gateway crea una nuova rete Wi-Fi che rimarrà attiva per 10 minuti, trascorsi i quali sarà necessario ripetere la procedura.

ATTENZIONE!

Chaffolink supporta, per le Wi-Fi, le seguenti crittografie:

- WEP
- WPA/WPA2 Personal

2. Aprire le impostazioni di rete del proprio dispositivo internet (smartphone, PC, Tablet...) ed effettuare una ricerca delle reti Wi-Fi disponibili. Selezionare la rete **Remote Gw Thermo**.



3. Scaricare ed avviare la app Chaffolink seguendo la procedura guidata di configurazione. In alternativa aprire il web browser (Internet Explorer, Safari, Chrome, etc...) e digitare il link **192.168.1.1** nella barra degli indirizzi.
4. E' possibile avviare due tipologie di configurazioni:
 - a. Automatica (consigliata)**
 - Selezionare la propria rete Wi-Fi (SSID) e inserire la password.
 - Lasciare la selezione di default DHCP = ON
 - Proseguì al punto 5
 - b. Manuale**
 - Mantenere la selezione SSID = Manual
 - Scrivere il nome della propria rete Wi-Fi sul campo SSID indicare il tipo di autenticazione nei campi Authentication e Authentication Type e inserire la password
 - Selezionare DHCP = OFF
 - Inserire l'indirizzo IP statico che verrà assegnato al Gateway
 - Inserire la network mask
 - Inserire l'IP del router e l'IP del DNS
5. Cliccare su Confirm.
6. Una volta giunti all'ultimo step se la procedura è andata a buon fine, il led WEB inizierà a lampeggiare verde velocemente per poi diventare fisso. Il tempo di attesa medio si aggira intorno ai 4-5 minuti.
A questo punto la procedura è conclusa.

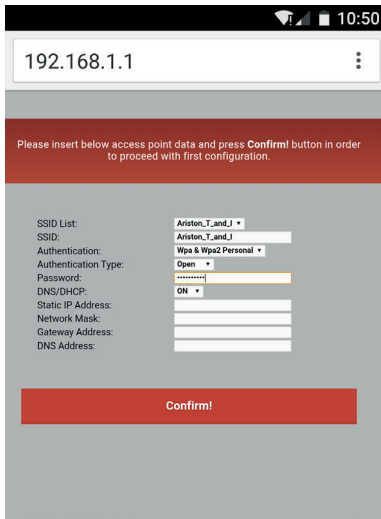
Attenzione!

Dopo aver confermato la procedura, il proprio dispositivo (smartphone, PC, Tablet...) si disconetterà automaticamente dalla rete Remote Gw Thermo, sul display potrebbe apparire un messaggio di errore. In tal caso il proprio dispositivo potrebbe dover essere configurato nuovamente alla propria rete Wi-Fi.

Nota:

In caso di insuccesso (led WEB rosso acceso) ripetere la procedura precedentemente descritta. La procedura deve essere ripetuta ogni qual volta si effettui una modifica alla rete internet dell'abitazione (cambio password, cambio operatore, cambio router).

Configurazione Wi-Fi automatica via browser



192.168.1.1

Please insert below access point data and press **Confirm!** button in order to proceed with first configuration.

SSID List:

SSID:

Authentication:

Authentication Type:

Password:

DNS/DHCP:

Static IP Address:

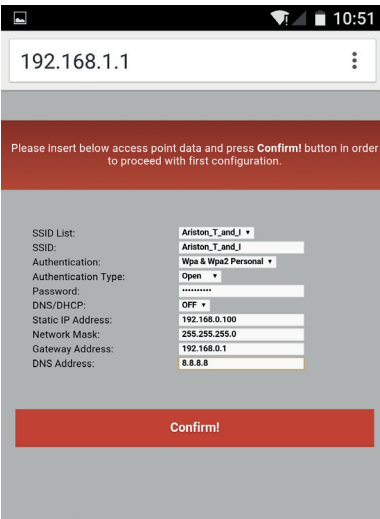
Network Mask:

Gateway Address:

DNS Address:

Confirm!

Configurazione Wi-Fi manuale via browser



192.168.1.1

Please insert below access point data and press **Confirm!** button in order to proceed with first configuration.

SSID List:

SSID:

Authentication:

Authentication Type:

Password:

DNS/DHCP:

Static IP Address:

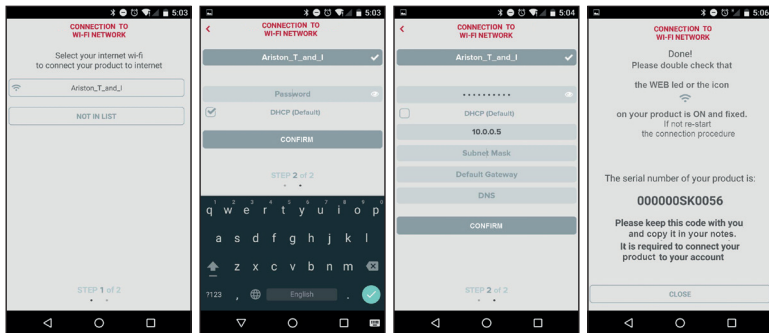
Network Mask:

Gateway Address:

DNS Address:

Confirm!

Configurazione Wi-Fi via app



6. ATTIVAZIONE DEI SERVIZI INTERNET

6.1 Centri Assistenza Chaffoteaux

I Centri Assistenza Chaffoteaux possono accedere alla piattaforma di teleassistenza inserendo le proprie credenziali sul portale Chaffolink.

www.chaffolink.remotethermo.com

Per ulteriori informazioni sul servizio contattare il numero verde del Centro di Consulenza Tecnica Chaffoteaux.

6.2 Utenti finali

E' possibile controllare a distanza la tua caldaia scaricando la APP ufficiale Chaffolink su App Store o Google Play o accedendo da web browser al portale Chaffolink. www.chaffolink.remotethermo.com.

La registrazione dell'account e del prodotto può essere effettuata solo dopo aver collegato ad internet il dispositivo (confr. paragrafo 5.1).

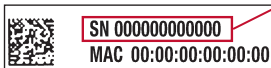
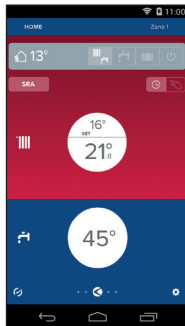
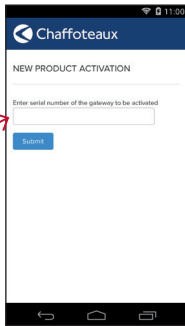
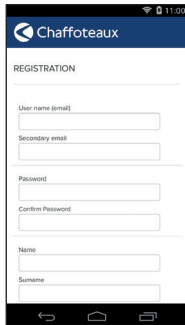
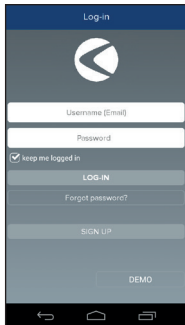
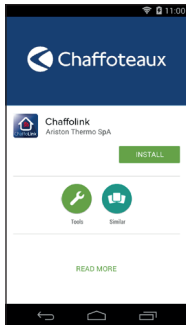
IMPORTANTE:

É possibile utilizzare Chaffolink da più dispositivi contemporaneamente, utilizzando sempre le stesse credenziali di accesso.

Per registrare più di un gateway Chaffolink ad un unico account utente utilizzare l'apposita funzione all'interno della APP.

REGISTRAZIONE ACCOUNT E PRODOTTO

- Scarica la app Chaffolink da Play Store o Apple App Store.
- Registrati l'account inserendo i tuoi dati. Ti verrà inviata un'email con un link di conferma dell'indirizzo email.
- Clicca sul link ed inserisci il codice seriale che trovi nella confezione o sull'etichetta del prodotto.



- Inizia a navigare tra i tuoi prodotti Chaffoteaux!

7. STATUS FUNZIONAMENTO GATEWAY

I led posti lateralmente al Gateway permettono di avere un feedback immediato relativo allo stato di funzionamento del prodotto.

CODIFICA LED

Led WEB (collegamento ad internet)	
Spento	Gateway non alimentato o spento
Verde Fisso	Gateway correttamente configurato e connesso ad internet
Verde Lampeggiante (lento)	Gateway in attesa di essere configurato
Verde Lampeggiante (veloce)	Gateway in fase di connessione al cloud
Rosso Fisso	Assenza di connessione al servizio o Gateway non configurato
Led BUS (collegamento con prodotti dotati di protocollo BUS)	
Spento	Gateway spento
Verde Fisso	Collegamento BUS funzionante
Rosso Fisso	Errore BUS o cavo Bus non collegato
TUTTI i Led	
Spenti	Gateway spento
Rosso lampeggio sequenziale	Avvio del Gateway
Verde Lampeggiante (ogni 5 sec.)	Gateway funzionante (si attiva 2 minuti dopo la configurazione e si disattiva in caso di errori, pressione del pulsante, modifica dei parametri)